



REPUBLIKA SLOVENIJA
MINISTRSTVO ZA INFRASTRUKTURO
DIREKCIJA REPUBLIKE SLOVENIJE ZA CESTE



Projekt **SENSoR**

Ocena stanja cest in obcestja

www.sensorproject.eu

Ocenjevanje stanja cest v Jugovzhodni Evropi – projekt SENSoR

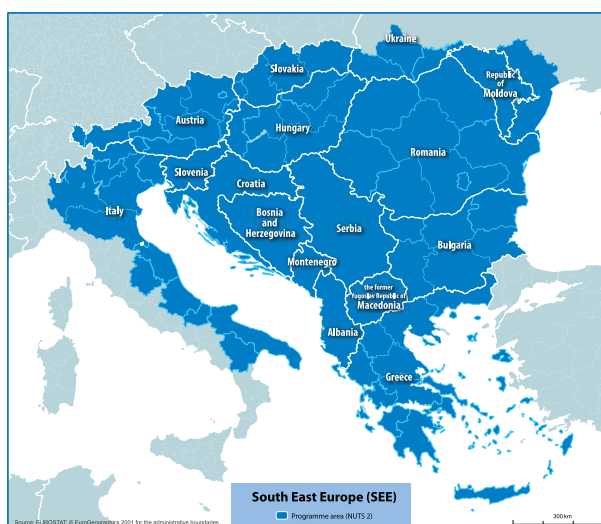
Število hudih telesnih poškodb ter smrtnih žrtev v cestnem prometu predstavlja globalni problem, povzročen s strani človeka, ki pa je preprečljiv. Po podatkih Svetovne zdravstvene organizacije za posledicami prometnih nesreč na svetu vsako leto umre okoli 1,24 milijona ljudi, obenem pa se ocenjuje, da se bo do leta 2030 število smrtnih žrtev povišalo na okoli 2,4 milijona letno. V državah Evropske unije je v letu 2011 v 1,1 milijona prometnih nesrečah umrlo več kot 30.000 ljudi, 1,5 milijona ljudi pa je bilo telesno poškodovanih.

V državah, vključenih v projekt SENSoR, na cestah umre več kot 11.000 ljudi na leto, več kot 115.000 udeležencev pa se hudo telesno poškoduje. Ocenjena izguba bruto domačega proizvoda zaradi prometnih nesreč v državah SENSoR projekta je med 2 in 3 %.

Kaj je SENSoR?

Projekt SENSOR je s strani EU podprt program ocenjevanja in rangiranja cest glede na stanje cest in obcestja ter glede na stopnjo tveganja prometnih nesreč. **V okviru South East Europe Transnational Cooperation Programme predstavlja največje transnacionalno sodelovanje v Evropi.**

Sodelovanje zajema 15 držav v katerih bo v projektu po metodologiji »Risk Rating« - Ocena stopnje tveganja cest in »Star Rating« - Rangiranje cest glede na stanje cest, pregledano in ovrednoteno 15.000 km prednostnih cest v državah partnericah. Projekt se je začel izvajati s v oktobru 2012 in se je zaključil v novembru 2014.



Vir: <http://www.southeast-europe.net/hu/>

SENSOR projekt v Sloveniji

AMZS se v okviru vsebinskih sklopov v projektu SENSOR, »Risk Rating« - ocena stopnje tveganja in »Star Rating« - rangiranje cest z zvezdicami glede na stanje cest, se pridružuje skupni viziji in cilju držav JV Evrope - odpravi cest z visoko stopnjo tveganja in zagotavljanju konsistentne prometne varnosti cestnega prometa med evropskimi državami.

Aplikacija mednarodno uveljavljene RAP standardizirane metodologije programa ocene varnosti cest zagotavlja primerljivost pridobljenih rezultatov z rezultati pridobljenimi v več kot 100 državah širom sveta in zajema več kot 600.000 km cest. Projekt podpira tudi Direkcija Republike Slovenije za ceste.

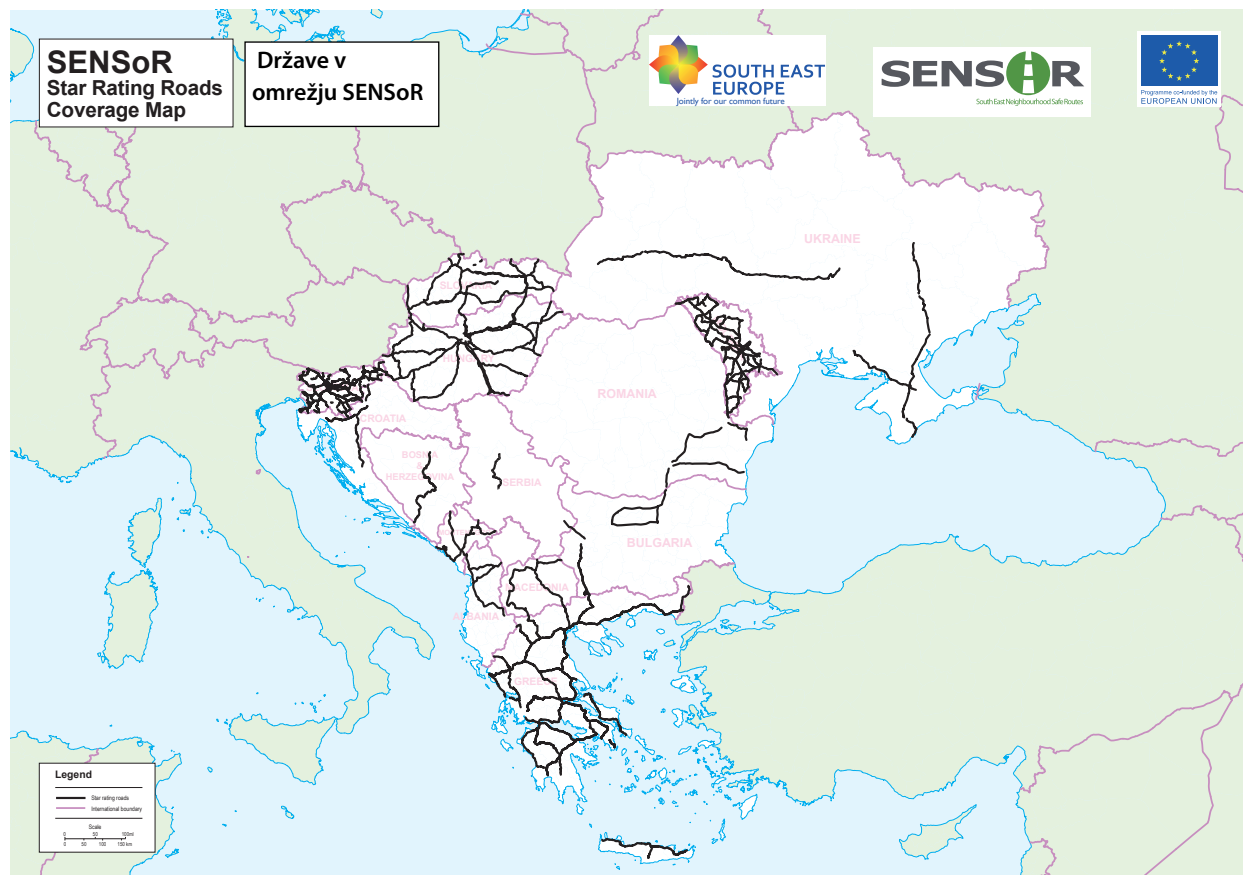


Projektno partnerstvo

SENSoR temelji na zglednem in uspešnem sodelovanju med avtomobilskimi klubi, univerzami in upravljalci cest partnerskih držav. Sofinanciran je s strani SEE (South East Europe Transnational Cooperation Programme) mednarodnega programa za sodelovanje Evropske Unije. Dve leti trajajoč projekt je združil podatke ter rezultate iz 14 držav: Albanije, Bosne in Hercegovine, Bolgarije, Hrvaške, bivše jugoslovanske republike Makedonije, Grčije, Madžarske, Črne Gore, Moldavije, Romunije, Srbije, Slovaške, Slovenije ter Ukrajine.

SENSoR je uporabil inovativne tehnike za ocenjevanje

veganj za nastanek hudih telesnih poškodb ali smrti kot posledice stanja prometne infrastrukture. Identificiral je možne tehnične ukrepe na infrastrukturi, s katerimi bi preprečili največ hudih telesnih poškodb ter smrti na cestah v okviru omejenih oziroma razpoložljivih finančnih sredstev. Za analizo in vrednotenje rezultatov so projektni partnerji uporabili najsodobnejša orodja EuroRAP/iRAP programa (European/International Road Assessment Programme), delujočega v več kot 100 državah po svetu, tudi v sklopu načrta ZN Desetletje za varnost (UN Decade of Action).



Partnerji

Make Roads Safe Hellas, Grčija
 Slovak Association of Motor Sport, Slovaška
 KTI Institute for Transport Sciences Non-Profit Ltd., Madžarska
 Automobile Association of Slovenia, Slovenija
 Automobile Club of Moldova, Moldavija
 Automobile and Motorcycle Club of Serbia, Srbija
 Automobile Club of Macedonia, Makedonija
 Automobile Club of Bosnia and Herzegovina, Bosna in Hercegovina

Avtorji: Robert Štaba, mag. Jure Kostanjšek, Katarina Možina, Branka Leskovšek

Strokovna in tehnična pomoč: UL FGG Prometno tehniški inštitut (dr. Peter Lipar, mag. Rok Marsetič)

Opazovalci

FIA Foundation for the Automobile and Society, VB
 International Road Assessment Programme, VB
 Attikes Diadromes S.A., Grčija
 Croatian automobile club, Hrvaška
 Ministry of Infrastructure and Energy, Srbija
 Automobile Club of Albania, Albanija
 Ministry of Transport and Communications, Makedonija
 State Chancellory of the Republic of Moldova, Moldavija
 Odessa Regional Council, Ukrajina
 Automobile Club of Bulgaria, Bolgarija
 Automobile Association of Montenegro, Črna Gora
 Tirana Polytechnic University, Albanija
 TRACECA National Secretariat, Romunija
 Federal Ministry of Transport and Communications, Bosna in Hercegovina
 RC Roads of Federation of Bosnia and Herzegovina, Bosna in Hercegovina

Prometna varnost v JV Evropi

Varnost v cestnem prometu je v državah JV Evrope med najslabšimi v Evropi in hkrati tudi precej nižje kot je povprečje EU. V JV Evropi na letni ravni izgubi življenje več kot 10.000 ljudi, več kot 100.000 ljudi pa utrpi hude telesne poškodbe, ki pogosto vodijo v smrt oziroma trajne posledice. Številke nas torej opozarjajo, da so prometne nesreče skupen in resen problem vseh držav JV Evrope.

Čeprav so države JV Evrope med leti 2001 in 2012 dosegle pomemben napredek v zmanjšanju števila žrtev v cestnem prometu, pa so skupni ukrepi za izboljšanje varnosti nujni.

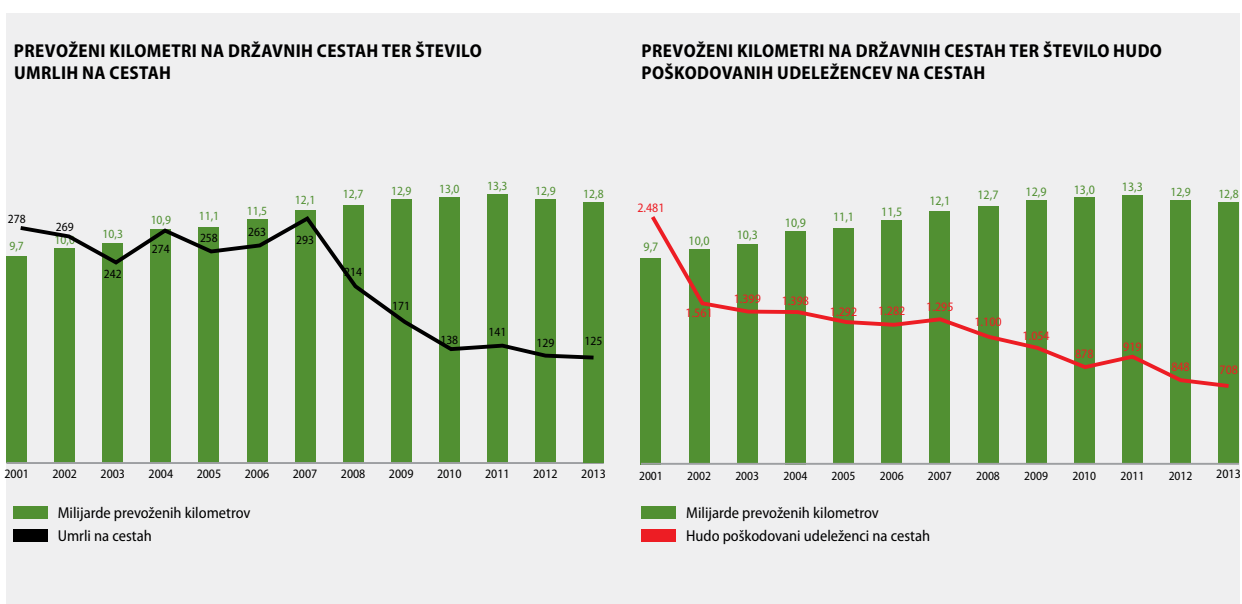
Stroški, ki jih nosi celotna družba zaradi posledic najhujših prometnih nesreč so namreč zelo visoki in so v EU leta 2011 znašali več kot 130 milijard evrov.

Prometna varnost v Sloveniji

V Sloveniji smo v obdobju 2001 – 2013 zmanjšali število smrtnih žrtev v cestnem prometu za 55%, kar nas umešča ob bok držav kot so Danska, Estonija in Madžarska.

Slovenija je tako ena izmed evropskih držav, ki ji je v obdobju 2001 – 2013 s širšim družbenim prizadevanjem uspelo preploviti število smrtnih žrtev v cestnem prometu.

Kljub optimističnemu napredku pa je za stanje varnosti cestnega prometa po letu 2011 značilno, da se je trend zmanjševanja umrlih in hudo telesno poškodovanih v cestnem prometu upočasnil. Stroški, ki jih nosi celota družba, zaradi posledic najhujših prometnih nesreč, so leta 2011 znašali kar 636 milijonov evrov, kar predstavlja 1,76% BDP.



Avto-moto zveza Slovenije

Avto-moto zveza Slovenije (AMZS) je nacionalna avtomobilska zveza z več kot stoletno tradicijo, ki združuje 80 avto-moto društev in avto-moto touring klubov v Sloveniji. Kot največji izvajalec pomoči na cesti in avtovleke v Sloveniji smo skozi zgodovino ogromno znanja, vsebin in aktivnosti posvetili tudi varnosti človeka, udeležencev v prometu, vozil in cest. V projektu SENSoR smo vodja vsebinskega sklopa »Star Raiting« - rangiranje cest glede na stanje cest in obcestja.

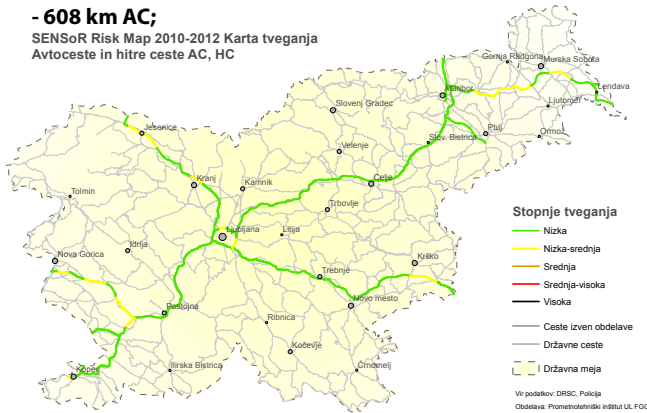
Risk Rating

Stopnja tveganja prometnih nesreč 2010-2012

V okviru projekta SENSoR smo za obdobje 2010-2012 izdelali analizo 6.532 km državnih cest (po metodologiji »Risk Rating« - ocena stopnje tveganja), od tega:

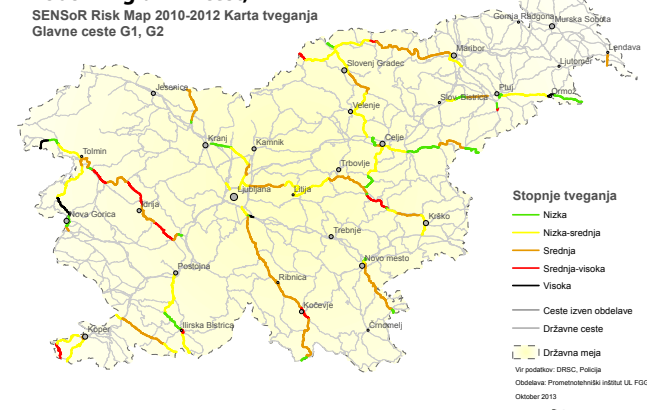
- 608 km AC;

SENSoR Risk Map 2010-2012 Karta tveganja
Avtoceste in hitre ceste AC, HC



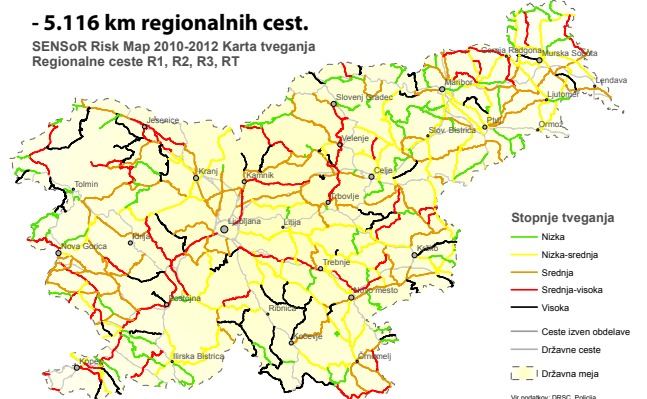
- 808 km glavnih cest;

SENSoR Risk Map 2010-2012 Karta tveganja
Glavne ceste G1, G2



- 5.116 km regionalnih cest.

SENSoR Risk Map 2010-2012 Karta tveganja
Regionalne ceste R1, R2, R3, RT



Stopnja tveganja (Level of Risk) je prikazana v petih barvnih razredih

Statistika obdobja: 2010-2012

Delež prevoženih kilometrov na avtocestah in hitrih cestah: 49.1%

Delež prevoženih kilometrov na glavnih cestah: 17.3%

Delež prevoženih kilometrov na regionalnih cestah: 33.6%

Skupni rezultati stopnje tveganja za vse državne ceste za obdobje 2010-2012:

- nizka: 35,2%, srednja-visoka: 11,7%,
- nizka-srednja: 19,2%, visoka: 13,5%.
- srednja: 20,4%,

RISK MAP 2010-2012 AVTOCESTE IN HITRE CESTE

Stopnja tveganja	Avtoceste		Hitre ceste	
Nizka	600,6 km	85,0 %	44,4 km	58,0 %
Nizka-srednja	106,0 km	15,0 %	31,4 km	41,0 %
Srednja	0 km	0,0 %	0 km	0,0 %
Srednja-visoka	0 km	0,0 %	0,8 km	1,0 %
Visoka	0 km	0,0 %	0 km	0,0 %

Povprečna stopnja nezgod s hudo poškodovanimi in umrliimi udeleženci v triletnem obdobju na avtocestah in hitrih cestah znaša 7,2 nezgod na milijardo prevoženih kilometrov.

RISK MAP 2010-2012 GLAVNE CESTE

Stopnja tveganja	G1		G2	
Nizka	64.426 km	0.8%	52.26 km	4.0%
Nizka-srednja	174.071 km	4.6%	123.21 km	11.0%
Srednja	99.084 km	27.8%	212.736 km	46.6%
Srednja-visoka	16.405 km	48.8%	50.413 km	27.0%
Visoka	3.02 km	18.0%	18.161 km	11.4%

Povprečna stopnja nezgod s hudo poškodovanimi in umrliimi udeleženci v triletnem obdobju na glavnih cestah znaša 50,2 nezgod na milijardo prevoženih kilometrov.

RISK MAP 2010-2012 REGIONALNE CESTE

Stopnja tveganja	R1		R2		R3		RT	
Nizka	92.9 km	9.9%	143.6 km	10.5%	526.2 km	24.2%	123.8 km	19.8%
Nizka-srednja	164.7 km	17.5%	185.5 km	13.5%	333.8 km	15.4%	32.3 km	5.2%
Srednja	189.1 km	20.1%	497.1 km	36.2%	310.9 km	14.3%	57.5 km	9.2%
Srednja-visoka	340.2 km	36.1%	301.2 km	21.9%	211.9 km	9.8%	0.0 km	0.0%
Visoka	155.6 km	16.5%	246.1 km	17.9%	787.6 km	36.3%	411.7 km	65.8%

Povprečna stopnja nezgod s hudo poškodovanimi in umrliimi udeleženci v triletnem obdobju na regionalnih cestah znaša 73,3 nezgod na milijardo prevoženih kilometrov.

Ocenjevanje stanje cest in obcestja po metodologiji Star Rating

V letih 2003-2014 smo po metodologiji »Star Rating« video zajeli, obdelali in ovrednotili 3.179 km slovenskih državnih cest. Od tega 1.127 km avtocest in hitrih cest, 645 km glavnih cest ter 1.407 km regionalnih cest.

Obdelava vhodnih podatkov

Z opravljenim terenskim video posnetkom cest, s specialno opremljenim vozilom, so se laboratorijsko obdelali 100 metrski pododseki cest, kjer se je vrednotilo 52 atributov cest, za katere je znano, da najbolj vplivajo na možnost nastanka trka in hudih telesih ter smrtnih poškodb udeležencev v cestnem prometu.

Poleg vrednotenih atributov so naknadno dodani še podatki o prometnih obremenitvah, operativne in povprečne hitrosti vozil, podatki o tipih prometnih nesreč ter povprečni projektantski nivo cen za kar 94 možnih tehničnih (proti) ukrepov ter drugi podatki ekonomske narave o stroških prometnih nesreč ter bruto domačemu proizvodu. Detajlni tehnični podatki so na voljo na podlagi podane zahteve.

Ocenjevani atributi cest in obcestja:

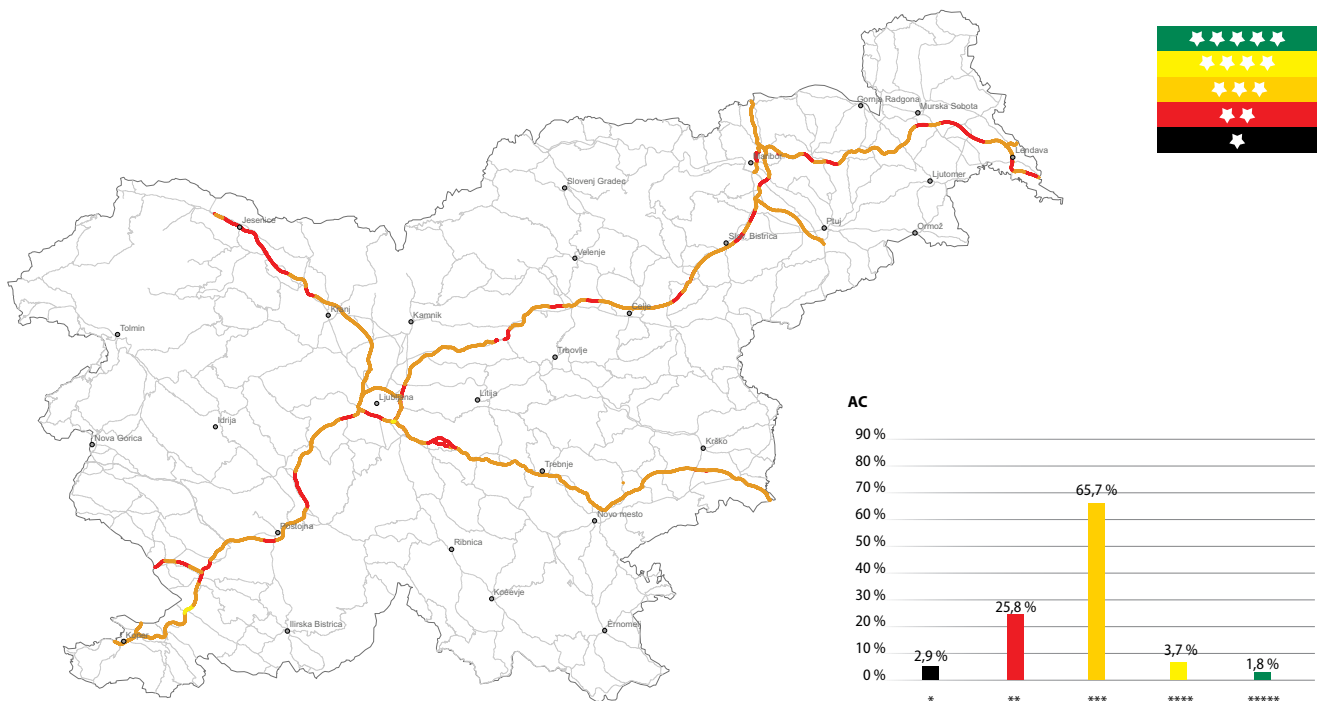
- Dovoljene hitrosti, omejitve hitrosti ter povprečne hitrosti
- Število voznih pasov
- Širina voznih pasov in vozišča
- Razmejitev smernih vozišč ter razmejitev voznih pasov
- Ropotne črte
- Robni pasovi in bankine
- Horizontalni potek – ukrivljenost cest
- Vertikalni potek
- Obcestne naprave za varovanje in zaščito ter obcestne ovire
- Stanje voziščne konstrukcije
- Križišča, prometne obremenitve krakov, izvedba in oprema križišč
- Priključki
- Površine in naprave za kolesarje
- Površine in naprave za pešce – prečkanje vozišča, hoja vzdolž vozišča
- Raba obcestnega prostora in vpliv obcestnih dejavnosti
- Prometne obremenitve



Star Rating Rezultati 2013

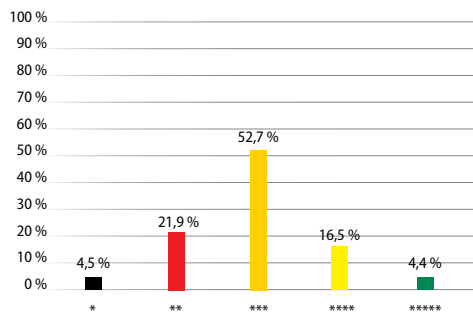
Avtoceste in hitre ceste

STAR RATING	*		**		***		****		*****	
Avtoceste	31,4 km	2,9%	275 km	25,8%	700,1 km	65,7%	39 km	3,7%	19,7 km	1,8%
Hitre ceste	2,8 km	4,5%	13,5 km	21,9%	32,5 km	52,7%	10,2 km	16,5%	2,7 km	4,4%
Glavne ceste G1 in G2	183,1 km	28,4%	203,1 km	31,5%	220,7 km	34,2%	38,1 km	5,9%	0 km	0,0%
Regionalne ceste R1 in R2	410,1 km	29,1%	406,4 km	28,9%	496,1 km	35,3%	94,4 km	6,7%	0 km	0,0%
Skupaj SENSoR ceste	627,4 km	19,7%	898 km	28,2%	1.449,4 km	45,6%	181,7 km	5,7%	22,4 km	0,7%



KATEGORIJA	CESTA	KRAK	*	**	***	****	*****	DOLŽINA
AC	A1	Primorski krak						
		Smer Ljubljana-Koper	0,4%	23,6%	71,4%	5,0%	2,0%	95,5
		Smer Koper-Ljubljana	0,8%	27,7%	66,5%	5,7%	4,4%	95,2
AC	A1	Štajerski krak						
		Smer MP Šentilj-Maribor-Ljubljana	2,6%	26,2%	67,6%	2,1%	1,5%	151,2
		Smer Ljubljana-Maribor-MP Šentilj	1,6%	29,1%	66,8%	1,3%	1,3%	151,8
AC	A2	Dolenjski krak						
		Smer Ljubljana-Obrežje	2,6%	29,6%	63,9%	2,3%	1,6%	104,9
		Smer Obrežje-Ljubljana	1,4%	29,2%	65,1%	2,4%	1,9%	105,4
AC	A2	Gorenjski krak						
		Predor Kravanke-Ljubljana	5,2%	31,8%	56,1%	3,7%	3,1%	67,2
		Ljubljana-Predor Karavanke	5,9%	27,7%	59,2%	6,5%	0,7%	67,9
AC	A3	Sežanski krak						
		Razcep Gabrk-Fernetiči	0,0%	30,3%	51,6%	5,7%	12,3%	12,2
		Sežana-Razcep Gabrk	1,6%	35,0%	52,0%	8,9%	2,4%	12,3
AC	A4	Ptujski krak						
		Slivnica-Ptuj	0,5%	14,3%	75,2%	6,7%	3,3%	21
		Ptuj-Slivnica	1,5%	7,4%	88,2%	3,0%	0,0%	20,3
AC	A5	Pomurski krak						
		Smer Pesnica-Meja Madžarska	8,2%	10,7%	70,2%	10,5%	0,4%	80,3
		Smer Meja Madžarska-Pesnica	6,3%	26,3%	66,9%	0,0%	0,6%	80

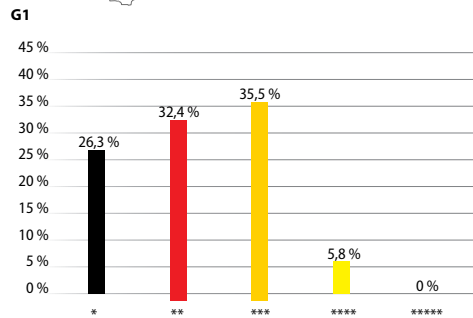
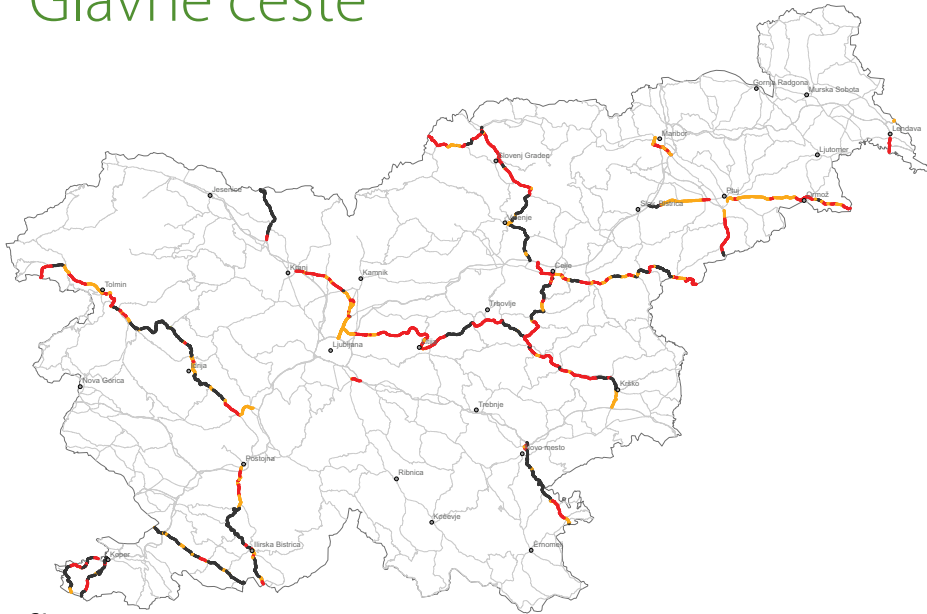
HC



KATEGORIJA	CESTA	KRAK	*	**	***	****	*****	DOLŽINA
HC	H2	Maribor-Hitra cesta						
		Pesnica-Maribor	0,0%	25,7%	45,9%	21,6%	6,8%	7,4
		Maribor-Pesnica	13,5%	27,0%	36,5%	14,9%	8,1%	7,4
HC	H3	Ljubljana-Severna obvoznica						
		LJ Zadobrova - LJ Koseze	7,5%	19,8%	50,9%	14,2%	7,5%	10,6
		LJ Koseze - LJ Zadobrova	4,0%	20,8%	68,3%	4,0%	3,0%	10,1
HC	H5, H6	Obalna hitra cesta						
		Škofije-Srmin-Koper	4,3%	18,3%	63,4%	14,0%	0,0%	9,3
		Koper-Srmin-Škofije	1,1%	37,8%	46,7%	12,2%	2,2%	9
HC	H7	Dolga vas						
		A5 - Dolga vas	2,6%	2,6%	48,7%	41,0%	5,1%	3,9
		Dolga vas - A5	0,0%	5,0%	52,5%	40,0%	2,5%	4

Star Rating Rezultati 2013

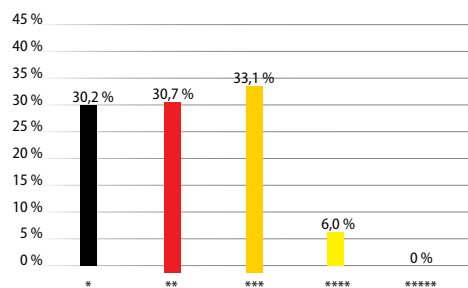
Glavne ceste



KATEGORIJA	CESTA	ODSEK/IME	*	**	***	****	*****	DOLŽINA
G1	1	VIČ-DRAVOGRAD-MARIBOR- (KOROŠKI MOST-CESTA PROLETARSKIH BRIGAD-TEZNO)-MIKLAVŽ	14,0%	19,0%	61,0%	6,0%	0,0%	15.550
	0326	MB (KOR. MOST-C. PROLETARSKIH BRIGAD)	4,7%	4,8%	81,0%	9,5%		2.014
	0726	MB (KOR. MOST-C. PROLETARSKIH BRIGAD)	4,5%	31,8%	50,0%	13,7%		2.013
	0364	MB (C. PROLETARSKIH BRIGAD-TRŽAŠKA C.)	26,1%	8,7%	65,2%			2.227
	0764	MB (C. PROLETARSKIH BRIGAD-TRŽAŠKA C.)	17,4%	30,4%	52,2%			2.224
	0246	MB (TRŽAŠKA C.)-MIKLAVŽ	19,4%	13,9%	63,9%	2,8%		3.532
	0746	MB (TRŽAŠKA C.)-MIKLAVŽ	13,5%	21,6%	56,8%	8,1%		3.540
G1	2	SLOVENSKA BISTRICA-HAJDINA (PO A4)- DRAŽENCI-PTUJ-ORMOŽ-SREDIŠČE OB DRAVI	10,0%	24,0%	50,0%	16,0%	0,0%	53.309
	1290	SL.BISTRICA-PRAGERSKO	27,0%	51,4%	21,6%			3.595
	0392	PRAGERSKO-ŠIKOLE	5,5%	18,2%	63,6%	12,7%		5.323
	0393	ŠIKOLE-HAJDINA	3,8%	6,3%	60,8%	29,1%		7.950
	0395	PTUJ (TURNIŠČE- BUDINA)	0,0%	12,5%	75,0%	12,5%		1.642
	0249	PTUJ-SPUHLJA	8,7%	30,4%	60,9%			2.226
	0250	SPUHLJA-ORMOŽ	5,6%	18,5%	51,1%	24,8%		17.688
	0398	ORMOŽ Z-ORMOŽ V	25,0%	46,9%	28,1%			3.020
	1313	ORMOŽ-SREDIŠČE OB DRAVI	15,9%	31,9%	44,2%	8,0%		11.865
G1	4	DRAVOGRAD-SLOVENJ GRADEC-VELENJE-ARJA VAS	32,0%	38,0%	28,0%	2,0%	0,0%	51.342
	1257	DRAVOGRAD-OTIŠKI VRH	35,7%	42,9%	21,4%			1.448
	1258	OTIŠKI VRH-SL.GRADEC	16,3%	41,3%	39,1%	3,3%		9.170
	1445	SL.GRADEC	15,0%	60,0%	25,0%			1.910
	1259	SL.GRADEC-ZG.DOLIČ	18,6%	45,7%	35,7%			12.897
	1260	ZG.DOLIČ-VELENJE	45,2%	24,3%	27,0%	3,5%		11.476
	1261	VELENJE-ČRNOVA	55,3%	28,9%	14,5%	1,3%		7.427
	1262	ČRNOVA-ARJA VAS	40,0%	42,9%	17,1%			7.014

KATEGORIJA	CESTA	ODSEK/IME	*	**	***	****	*****	DOLŽINA
G1	5	PRIKLJUČEK CELJE ZAHOD-CELJE-ZIDANI MOST-KRŠKO-DRNOVO	25,0%	35,0%	35,0%	5,0%	0,0%	70.641
	1401	PRIKLJ. CELJE Z-MEDLOG	10,8%	35,1%	37,8%	16,3%		3.613
	0370	MEDLOG-CELJE	8,8%	14,7%	76,5%			3.242
	0328	CELJE-ŠMARJETA	28,8%	33,9%	35,6%	1,7%		17.325
	0329	ŠMARJETA-RIMSKE TOPLICE	9,1%	18,2%	63,6%	9,1%		1.050
	0330	RIM.TOPLICE-ZIDANI MOST	16,9%	36,6%	31,0%	15,5%		6.750
	0331	ZIDANI MOST-RADEČE	34,4%	59,4%	6,2%			2.997
	0360	RADEČE	100,0%					520
	0332	RADEČE-BOŠTANJ	24,3%	27,8%	40,0%	7,9%		11.249
	0333	BOŠTANJ	30,0%	30,0%	40,0%			790
	0334	BOŠTANJ-IMPOLJCA	15,2%	47,8%	32,6%	4,4%		4.490
	0335	IMPOLJCA-BRESTANICA	29,7%	50,5%	19,8%			9.790
	0361	BRESTANICA-KRŠKO	75,7%	24,3%				3.900
	0336	KRŠKO-DRNOVO	3,8%	28,8%	63,5%	3,9%		4.925
G1	6	POSTOJNA-ILIRSKA BISTRICA-JELŠANE	35,0%	28,0%	30,0%	7,0%	0,0%	43.221
	0338	POSTOJNA-PIVKA	8,6%	22,9%	51,4%	17,1%		10.260
	0339	PIVKA-RIBNICA	51,0%	21,6%	19,6%	7,8%		9.945
	0340	RIBNICA-PREM	65,9%	29,5%	4,6%			4.215
	0341	PREM-IL.BISTRICA	48,4%	35,9%	15,7%			6.210
	0342	IL.BISTRICA (TRNOVO)	15,4%	61,5%	15,4%	7,7%		1.160
	0363	IL.BISTRICA (DO PODGRAJSKE UL.)	0,0%	12,5%	81,2%	6,3%		1.470
	0343	IL.BISTRICA-JELŠANE	33,0%	33,0%	32,0%	2,0%		9.961
G1	7	STAROD-KOZINA (PO BAZOVIŠKI CESTI)-KRVAVI POTOK	34,0%	41,0%	23,0%	2,0%	0,0%	30.301
	0356	STAROD-PODGRAD	50,0%	34,8%	15,2%			6.561
	0355	PODGRAD-OBROV	35,5%	35,5%	24,2%	4,8%		5.900
	0354	OBROV-KOZINA	25,1%	48,3%	25,9%	0,7%		14.500
	0353	KOZINA-KRVAVI POTOK	41,6%	30,6%	27,8%			3.340
G1	8	LJUBLJANA (ŠENTVID-OBVOZNIKA)	23,0%	2,0%	75,0%	0,0%	0,0%	5.800
	0213	LJ(ŠENTVID-OBVOZNIKA)	23,3%		76,7%			2.900
	0213	LJ(ŠENTVID-OBVOZNIKA)	23,3%	3,3%	73,4%			2.900
G1	9	DRAŽENCI (PTUJ)-GRUŠKOVJE	17,0%	37,0%	40,0%	6,0%	0,0%	12.931
	1503	DRAŽENCI-JUROVCI (LANCOVA VAS)	5,0%	10,0%	80,0%	5,0%		1.860
	0362	JUROVCI	8,3%	16,7%	41,7%	33,3%		1.000
	0351	JUROVCI-GRUŠKOVJE	20,5%	45,1%	32,4%	2,0%		10.071
G1	11	KOPER(PRISTANIŠČE)-DRAGONJA	42,0%	46,0%	11,0%	1,0%	0,0%	17.148
	1062	KOPER-DRAGONJA	37,5%	48,6%	13,2%	0,7%		14.724
	1475	SLAVČEK-LUKA KOPER	65,4%	34,6%				2.424

G2

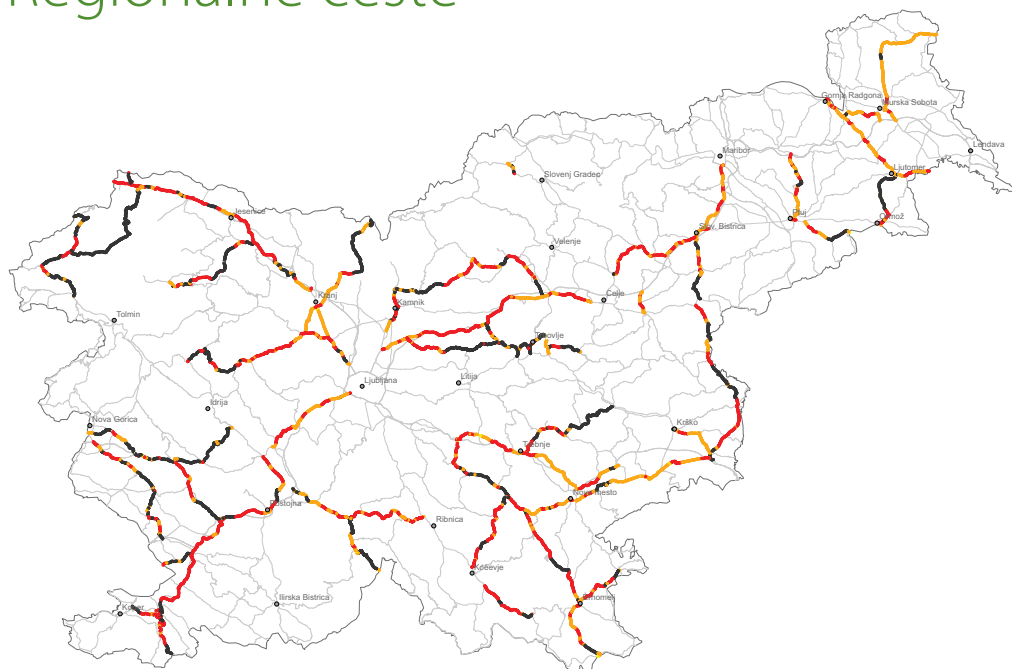


KATEGORIJA	CESTA	ODSEK/IME	*	**	***	****	*****	DOLŽINA
G2	101	LJUBELJ-BISTRICA PRI TRŽIČU-PODTABOR	54,0%	36,0%	10,0%	0,0%	0,0%	17.008
	0232	LJUBELJ-BISTRICA(TRŽIČ)	46,6%	44,9%	8,5%			12.500
	0231	BISTRICA(TRŽIČ)-ZVIRČE	82,9%	11,4%	5,7%			3.280
	0230	ZVIRČE-PODTABOR	50,0%	21,4%	28,6%			1.228

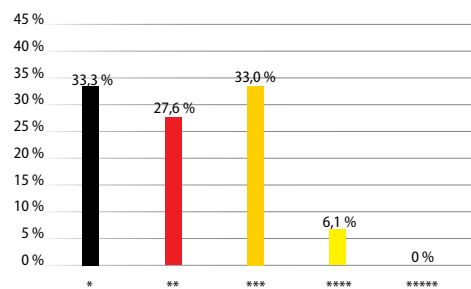
KATEGORIJA	CESTA	ODSEK/IME	*	**	***	****	*****	DOLŽINA
G2	102	ROBIČ-KOBARID-PERŠETI-TOLMIN- IDRIJA-KALCE-LOGATEC	34,0%	30,0%	31,0%	5,0%	0,0%	96.944
	1031	ROBIČ-STARO SELO	21,4%	64,3%	12,5%	1,8%		5.630
	1030	STARO SELO-KOBARID	34,6%	53,9%	11,5%			3.320
	1005	KOBARID-IDRSKO	0,0%	4,5%	72,7%	22,8%		2.200
	1006	IDRSKO-PERŠETI	10,1%	33,6%	44,5%	11,8%		11.715
	1040	PERŠETI-MOST NA SOČI	8,6%	47,1%	34,3%	10,0%		7.334
	1039	MOST NA SOČI-BAČA	47,8%	26,1%	26,1%			2.205
	1038	BAČA-DOL.TREBUŠA	34,6%	29,5%	30,8%	5,1%		8.550
	1037	DOL.TREBUŠA-ŽELIN	54,5%	26,1%	16,4%	3,0%		13.118
	1036	ŽELIN-SPIDRIJA(MAROF)	55,9%	29,7%	11,7%	2,7%		11.300
	1035	SPODNJA IDRIJA	0,0%	25,0%	70,0%	5,0%		1.900
	1034	SP.IDRIJA-GODOVIČ	52,9%	9,0%	36,6%	1,5%		13.277
	1033	GODOVIČ-KALCE	44,7%	32,5%	21,9%	0,9%		11.233
	1460	KALCE-LOGATEC	0,0%	10,8%	73,0%	16,2%		3.490
	1461	LOGATEC	0,0%	17,6%	70,6%	11,8%		1.672
G2	104	KRANJ VZHOD-BRNIK-MENGEŠ- TRZIN-LJUBLJANA (TOMAČEVO)	9,0%	27,0%	48,0%	16,0%	0,0%	38.309
	1136	KRANJ-SP.BRNIK	14,1%	45,9%	38,8%	1,2%		8.453
	1137	SP.BRNIK-MOSTE	8,0%	38,5%	40,1%	13,4%		5.953
	1138	MOSTE-MENGEŠ	2,5%	27,5%	65,0%	5,0%		3.900
	1496	MENGEŠ (SLOVENSKA C.)	6,2%	18,7%	68,8%	6,3%		1.548
	1388	MENGEŠ (KAMNIŠKA C. - KOLODVORSKA C.)	0,0%	28,6%	57,1%	14,3%		802
	1139	MENGEŠ (KOLODVORSKA C.)-TRZIN	8,7%	23,9%	60,9%	6,5%		4.530
	0295	TRZIN-LJ(ČRNUČE)	8,1%	16,2%	70,3%	5,4%		3.687
	0795	TRZIN-LJ(ČRNUČE)	10,5%	15,8%	47,4%	26,3%		3.691
	0087	LJ(ČRNUČE-TOMAČEVO)	8,0%	8,0%	20,0%	64,0%		2.870
	0687	LJ(ČRNUČE-TOMAČEVO)	7,4%	3,7%	33,3%	55,6%		2.875
G2	105	NOVO MESTO(LOČNA)-METLIKA	46,0%	25,0%	26,0%	3,0%	0,0%	32.506
	0254	NOVO MESTO (AC-LOČNA)	44,4%	22,2%	22,2%	11,2%		910
	0257	NOVO MESTO (LOČNA-KRKA)	16,7%	50,0%	25,0%	8,3%		1.070
	1511	NOVO MESTO (KRKA)	18,2%		81,8%			940
	0255	NOVO MESTO(KRKA-REVOZ)	27,8%	61,1%	11,1%			1.805
	0256	NOVO MESTO(REVOZ)-METLIKA	51,7%	22,7%	22,3%	3,3%		26.301
	0258	METLIKA-MOST ČEZ KOLPO	15,4%	15,4%	69,2%			1.480
G2	106	LJUBLJANA JUG-ŠKOFLJICA-RIBNICA-KOČEVJE- PETRINA IN ŠKOFLJICA-ŠMARJE SAP	12,0%	44,0%	44,0%	0,0%	0,0%	2.461
	0216	ŠKOFLJICA-ŠMARJE SAP	12,0%	44,0%	44,0%			2.461
G2	107	CELJE-ŠENTJUR PRI CELJU- ŠMARJE PRI JELŠAH-DOBOVEC	26,0%	31,0%	36,0%	7,0%	0,0%	47.543
	1274	CELJE-ŠENTJUR	21,6%	40,5%	31,5%	6,4%		10.902
	1275	ŠENTJUR-MESTINJE	20,0%	27,6%	44,1%	8,3%		14.307
	1238	MESTINJE-PODPLAT	36,3%	27,3%	27,3%	9,1%		2.060
	1276	PODPLAT-ROGATEC	36,9%	29,2%	29,2%	4,7%		12.500
	1277	ROGATEC-DOBOVEC	20,0%	30,7%	40,0%	9,3%		7.774
G2	108	LJUBLJANA(ČRNUČE)-LITUA-HRASTNIK-ZIDANI MOST	27,0%	32,0%	35,0%	6,0%	0,0%	64.643
	1180	ČRNUČE-ŠENTJAKOB	2,7%	16,2%	78,4%	2,7%		3.580
	1181	ŠENTJAKOB-RIBČE	15,0%	34,6%	50,4%			14.870
	1182	RIBČE-LITUA	18,8%	30,4%	39,1%	11,7%		13.443
	1183	LITUA-ZAGORJE	46,1%	38,3%	12,3%	3,3%		14.981
	1184	ZAGORJE-TRBOVLJE	22,2%	42,2%	35,6%			4.316
	1185	TRBOVLJE-HRASTNIK	16,7%	38,9%	44,4%			5.162
	1186	HRASTNIK-ZIDANI MOST	49,4%	18,8%	20,0%	11,8%		8.291
G2	109	R MADŽARSKA-H7 IN LENDAVAL- PETIŠOVCI	15,0%	23,0%	30,0%	32,0%	0,0%	5.082
	1453	MEJNI PLATO - MEJA MADŽARSKA	25,0%			75,0%		584
	0357	LENDAVA-PETIŠOVCI	15,0%	25,0%	32,5%	27,5%		4.498
G2	111	KOPER-SEČOVLJE	34,0%	40,0%	25,0%	1,0%	0,0%	21.277
	1504	KOPER (ŽUSTERNA)-IZOLA (RUDA)	25,7%	54,3%	20,0%			3.295
	0373	RUDA(IZOLA)-VALETA	53,5%	26,7%	19,8%			8.255
	0773	RUDA(IZOLA)-VALETA	7,7%	42,3%	50,0%			2.447
	0239	VALETA-SEČOVLJE	23,3%	47,9%	26,0%	2,8%		7.280
G2	112	HOLMEC-POLJANA-RAVNE-DRAVOGRAD	24,0%	31,0%	42,0%	3,0%	0,0%	18.936
	1254	HOLMEC-POLJANA	39,0%	41,5%	17,1%	2,4%		3.881
	1255	POLJANA-RAVNE	14,9%	18,7%	62,6%	3,8%		8.047
	1256	RAVNE-DRAVOGRAD	26,8%	38,0%	33,8%	1,4%		7.008

Star Rating Rezultati 2013

Regionalne ceste



R1



KATEGORIJA	CESTA	ODSEK/IME	*	**	***	****	*****	DOLŽINA
R1	201	KORENSKO SEDLO–MOJSTRANA–HRUŠICA	32,0%	30,0%	33,0%	5,0%	0,0%	24.855
	0201	KORENSKO SEDLO-PODKOREN	71,1%	13,2%	13,1%	2,6%		3.755
	0202	PODKOREN-KR.GORA	19,2%	46,2%	26,9%	7,7%		2.550
	0203	KR.GORA-MOJSTRANA-DOVJE	25,8%	22,5%	45,8%	5,9%		12.100
	0204	DOVJE-MOJSTRANA-KRAJE	20,8%	45,8%	25,0%	8,4%		2.420
	0205	KRAJE - HRUŠICA	29,2%	48,8%	22,0%			4.030
R1	202	RATEČE–PODKOREN	27,0%	42,0%	26,0%	5,0%	0,0%	4.306
	0234	DRŽAVNA MEJA-RATEČE	21,4%	35,7%	35,7%	7,2%		1.380
	0233	RATEČE-PODKOREN	31,0%	44,8%	20,7%	3,5%		2.926
R1	203	PREDEL–BOVEC(OBVOZNICA)– KOBARID (OBVOZNICA)	43,0%	27,0%	27,0%	3,0%	0,0%	38.203
	1002	PREDEL-BOVEC	58,8%	18,2%	23,0%			14.904
	1003	BOVEC(PO OBVOZNICI)-ŽAGA	30,3%	42,4%	24,2%	3,1%		9.904
	1004	ŽAGA-KOBARID	34,1%	24,4%	34,8%	6,7%		13.395
R1	204	ŠEMPETER–DORNBERK–ŠTANJEL–SEŽANA VZHOD	34,0%	25,0%	35,0%	6,0%	0,0%	37.131
	1012	ŠEMPETER-DORNBERK	17,8%	26,2%	41,7%	14,3%		8.343
	1013	DORNBERK-ŠTANJEL	29,7%	26,0%	37,4%	6,9%		13.078
	1014	ŠTANJEL-DUTOVLJE	47,4%	28,2%	24,4%			7.820
	1015	DUTOVLJE-SEŽANA	43,8%	21,2%	33,8%	1,2%		7.890
R1	205	DIVAČA–LOKEV–LIPICA	30,0%	55,0%	14,0%	1,0%	0,0%	8.668
	1026	DIVAČA-LOKEV-LIPICA	29,9%	55,2%	13,8%	1,1%		8.668

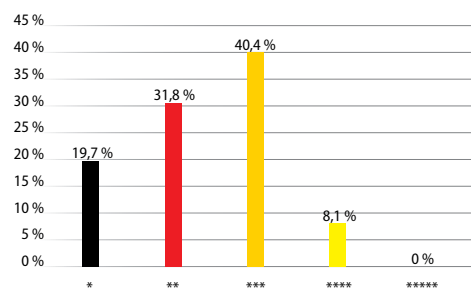
KATEGORIJA	CESTA	ODSEK/IME	*	**	***	****	*****	DOLŽINA
R1	206	KRANJSKA GORA (RUSKA CESTA)– VRŠIČ–TRENTA–BOVEC	83,0%	12,0%	4,0%	1,0%	0,0%	43.451
	1027	KRANJSKA GORA-ERIKA	47,1%	17,6%	26,5%	8,8%		3.372
	1043	RUSKA CESTA (ERIKA-VRŠIČ)	85,9%	14,1%				8.978
	1028	VRŠIČ-TRENTA	96,7%	3,3%				8.960
	1029	TRENTA-BOVEC	81,1%	14,4%	4,5%			22.141
R1	207	GODOVIČ–ČRNI VRH–COL–AJDOVŠČINA	54,0%	26,0%	19,0%	1,0%	0,0%	25.169
	1057	GODOVIČ-ČRNI VRH	45,7%	28,6%	21,4%	4,3%		6.871
	1058	ČRNI VRH-COL	62,4%	26,2%	11,4%			9.602
	1413	COL-AJDOVŠČINA	52,5%	22,8%	24,7%			8.696
R1	208	ČRNI KAL–AVER–GRAČIŠČE–SOČERGA IN RIŽANA–MOSTIČJE	33,0%	38,0%	27,0%	2,0%	0,0%	21.194
	1434	ČRNI KAL-KORTINE	30,4%	30,4%	39,2%			2.236
	1059	KORTINE-GRAČIŠČE	32,2%	37,9%	29,9%			8.555
	1060	GRAČIŠČE-SOČERGA	33,3%	40,3%	23,6%	2,8%		8.453
	1149	RIŽANA-KORTINE	40,0%	40,0%	15,0%	5,0%		1.950
R1	209	LESCE–BLED– BOHINJSKA BISTRICA–JEZERO	33,0%	39,0%	25,0%	3,0%	0,0%	30.184
	1088	LESCE-BLED	27,0%	51,4%	21,6%			3.604
	1089	BLED-SOTESKA	39,6%	33,7%	26,7%			10.530
	1090	SOTESKA-BITNJE	31,0%	49,4%	16,6%			8.510
	1091	BITNJE-BOH.BISTRICA	40,0%	33,3%	26,7%			1.340
	1092	BOH.BISTRICA-JEZERO	27,4%	29,0%	30,7%	12,9%		6.200
R1	210	ZGORNJE JEZERSKO–PREDDVOR–KRANJ- ŠKOFJA LOKA–GORENJA VAS–CERKNO-ŽELIN I N ŠKOFJA LOKA–JEPRCA	32,0%	27,0%	36,0%	5,0%	0,0%	95.053
	1105	ZG.JEZERSKO-SP.JEZERSKO	58,8%	10,8%	28,4%	2,0%		10.345
	1106	SP.JEZERSKO-PREDDVOR	47,1%	36,1%	16,8%			15.585
	1107	PREDDVOR-KR(PRIMSKOVO)	4,8%	19,3%	51,8%	24,1%		8.440
	1108	KR(PRIMSKOVO-LABORE)	7,7%	19,2%	65,4%	7,7%		2.600
	1109	KRANJ-ŠKOFJA LOKA	2,6%	12,8%	75,6%	9,0%		7.770
	1077	ŠKOFJA LOKA	22,2%	22,2%	55,6%			930
	1110	ŠK.LOKA-GORENJA VAS	7,4%	42,6%	46,3%	3,7%		16.372
	1111	GORENJA VAS-TREBIJA	20,4%	20,4%	55,1%	4,1%		4.877
	1112	TREBIJA-SOVODENJ	57,6%	27,1%	15,3%			5.880
	1113	SOVODENJ-CERKNO	61,5%	26,7%	11,1%	0,7%		11.884
	1114	CERKNO-ŽELIN	40,4%	31,0%	28,6%			4.200
	1078	ŠKOFJA LOKA-JEPRCA	15,8%	28,6%	52,4%	3,2%		6.170
R1	211	KRANJ (LABORE)–JEPRCA– LJUBLJANA (ŠENTVID)	12,0%	26,0%	49,0%	13,0%	0,0%	16.964
	0211	KRANJ(LABORE)-JEPRCA	3,6%	18,3%	53,7%	24,4%		8.150
	0212	JEPRCA-LJ(ŠENTVID)	20,2%	32,6%	43,8%	3,4%		8.814
R1	212	UNEC–CERKNICA–BLOŠKA POLICA– SODRAŽICA–ŽLEBIČ	17,0%	33,0%	44,0%	6,0%	0,0%	40.725
	1115	PRIKLJUČEK UNEC-UNEC	11,1%	55,6%	33,3%			781
	1116	UNEC-RAKEK	20,8%	33,3%	45,9%			2.160
	1117	RAKEK-CERKNICA	22,0%	19,5%	56,1%	2,4%		3.980
	1118	CERKNICA-BL.POLICA	19,6%	28,6%	45,5%	6,3%		10.851
	1119	BL.POLICA-SODRAŽICA	16,8%	39,0%	37,8%	6,4%		17.183
	1120	SODRAŽICA-ŽLEBIČ	10,3%	32,8%	48,3%	8,6%		5.770
R1	213	BLOŠKA POLICA– PUDOB–BABNO POLJE	39,0%	25,0%	27,0%	9,0%	0,0%	18.557
	1365	BLOŠKA POLICA-PUDOB	40,5%	16,7%	34,5%	8,3%		8.200
	1366	PUDOB-BABNO POLJE	38,8%	31,1%	20,4%	9,7%		10.357
R1	214	KOČEVJE–STARI LOG–DVOR	36,0%	32,0%	28,0%	4,0%	0,0%	26.075
	1156	KOČEVJE-STARI LOG	34,1%	27,5%	31,7%	6,7%		11.670
	1157	STARI LOG-DVOR	39,1%	35,0%	24,5%	1,4%		14.405
R1	215	TREBNJE (GRM)–MOKRONOG–BOŠTANJ	38,0%	29,0%	28,0%	5,0%	0,0%	36.266
	1491	PRIKLJ. TREBNJE V - GRM	16,6%	16,7%	50,0%	16,7%		615
	1490	GRM - TREBNJE	25,0%	50,0%	25,0%			2.828
	1506	TREBNJE (ODRGA-KAMNA GORA)	0,0%		75,0%	25,0%		360
	1162	TREBNJE-MOKRONOG	21,6%	28,0%	43,4%	7,0%		14.042
	1163	MOKRONOG-BOŠTANJ	54,2%	28,0%	15,6%	2,2%		18.421

KATEGORIJA	CESTA	ODSEK/IME	*	**	***	****	*****	DOLŽINA
R1	216	IVANČNA GORICA–ŽUŽEMBERK– SOTESKA–ČRNOMELJ	27,0%	38,0%	32,0%	3,0%	0,0%	59.721
	1367	IVANČNA GORICA-KRKA	22,5%	28,2%	45,1%	4,2%		6.805
	1175	KRKA-ŽUŽEMBERK	34,8%	31,9%	32,6%	0,7%		13.435
	1158	ŽUŽEMBERK-DVOR	26,7%	42,2%	26,7%	4,4%		4.270
	1176	DVOR-SOTESKA	19,3%	36,8%	40,4%	3,5%		5.550
	1177	SOTESKA-ČRMOŠNJICE	18,4%	41,5%	37,4%	2,7%		14.355
	1178	ČRMOŠNJICE-ČRNOMELJ	36,9%	42,7%	17,2%	3,2%		15.306
R1	217	LIVOLD–BREZOVIČA–KANIŽARICA	64,0%	19,0%	15,0%	2,0%	0,0%	56.090
	1208	LIVOLD-BREZOVIČA	45,7%	31,7%	20,7%	1,9%		16.230
	1209	BREZOVIČA-KANIŽARICA	87,3%	10,9%	1,8%			19.930
	1209	BREZOVIČA-KANIŽARICA	76,1%	7,2%	14,5%	2,2%		19.930
R1	218	METLIKA–ČRNOMELJ–VINICA	23,0%	24,0%	44,0%	9,0%	0,0%	33.900
	1211	METLIKA-PODZEMELJ	42,1%	29,8%	24,6%	3,5%		5.460
	1212	PODZEMELJ-ČRNOMELJ	12,1%	34,1%	49,4%	4,4%		8.950
	1152	ČRNOMELJ	11,1%	33,3%	55,6%			730
	1213	ČRNOMELJ-KANIŽARICA	8,3%	8,3%	79,2%	4,2%		2.215
	1214	KANIŽARICA-VINICA	26,4%	18,2%	42,1%	13,3%		15.535
	1153	VINICA	0,0%	50,0%	50,0%			160
	1215	VINICA-MOST ČEZ KOLPO	0,0%	28,5%	42,9%	28,6%		850
R1	219	SLOVENSKA BISTRICA–POLJČANE– PODPLAT IN MESTINJE–BISTRICA OB SOTLI –ČATEŽ OB SAVI	29,0%	32,0%	31,0%	8,0%	0,0%	68.443
	1236	SL.BISTRICA-POLJČANE	21,1%	21,2%	42,4%	15,3%		8.496
	1410	POLJČANE	12,5%	12,5%	25,0%	50,0%		700
	1237	POLJČANE-PODPLAT	50,5%	29,0%	19,4%	1,1%		9.189
	1239	MESTINJE-GOLOBINJEK	22,2%	31,8%	39,2%	6,8%		14.779
	1240	GOLOBINJEK-BISTRICA	37,1%	27,0%	24,7%	11,2%		8.996
	1421	BISTRICA OB SOTLI	50,0%	12,5%	37,5%			720
	1241	BISTRICA-BIZELJSKO	36,2%	37,7%	23,2%	2,9%		6.805
	1242	BIZELJSKO-ČATEŽ	17,9%	42,2%	29,5%	10,4%		17.570
	1480	ČATEŽ OB SAVI	38,4%	30,8%	30,8%			1.188
R1	220	KRŠKO–BREŽICE	7,0%	24,0%	52,0%	17,0%	0,0%	12.715
	1334	KRŠKO-BREŽICE	7,0%	24,2%	52,3%	16,5%		12.715
R1	221	TROJANE–IZLAKE– TRBOVLJE–HRASTNIK–ŠMARJETA	50,0%	23,0%	24,0%	3,0%	0,0%	40.072
	1227	TROJANE-IZLAKE	41,8%	23,9%	32,8%	1,5%		6.652
	1218	IZLAKE-ZAGORJE	46,2%	40,0%	13,8%			6.474
	1219	ZAGORJE-BEVŠKO	54,5%	12,7%	29,1%	3,7%		5.358
	1220	BEVŠKO-TRBOVLJE	46,9%	25,0%	28,1%			3.123
	1221	TRBOVLJE-BOBEN-HRASTNIK	55,2%	13,2%	26,3%	5,3%		8.815
	1222	HRASTNIK-ŠMARJETA	52,6%	23,7%	20,6%	3,1%		9.650
R1	222	ZAGORJE–MOST ČEZ SAVO	53,0%	21,0%	26,0%	0,0%	0,0%	1.885
	1228	ZAGORJE-MOST ČEZ SAVO	52,6%	21,1%	26,3%			1.885
R1	223	BEVŠKO–MOST ČEZ SAVO	46,0%	15,0%	39,0%	0,0%	0,0%	1.220
	1229	BEVŠKO-MOST ČEZ SAVO	46,1%	15,4%	38,5%			1.220
R1	224	HRASTNIK–MOST ČEZ SAVO	6,0%	12,0%	82,0%	0,0%	0,0%	1.500
	1230	HRASTNIK-MOST ČEZ SAVO	6,2%	12,5%	81,3%			1.500
R1	225	MENGES–DUPLICA–KAMNIK–STAHOVICA– ČRNIVEC–RADMIRJE–MOZIRJE–SOTESKA– ŠENTRUPERT	35,0%	26,0%	33,0%	6,0%	0,0%	66.034
	1140	MENGES-DUPLICA	2,9%	17,6%	76,6%	2,9%		3.244
	1359	DUPLICA-KAMNIK	28,2%	43,6%	28,2%			3.793
	1424	KAMNIK(-MEKINJE)	25,0%		62,5%	12,5%		700
	1083	KAMNIK(MEKINJE)-STAHOVICA	26,7%	31,1%	31,1%	11,1%		4.270
	1084	STAHOVICA-ČRNIVEC	63,6%	15,5%	18,2%	2,7%		10.615
	1085	ČRNIVEC-RADMIRJE	46,4%	26,8%	22,9%	3,9%		17.571
	1248	RADMIRJE-MOZIRJE	27,8%	29,6%	28,7%	13,9%		11.302
	1247	MOZIRJE-SOTESKA	20,8%	45,8%	33,4%			2.339
	1246	SOTESKA-ŠENTRUPERT	18,4%	24,8%	50,4%	6,4%		12.200

KATEGORIJA	CESTA	ODSEK/IME	*	**	***	****	*****	DOLŽINA
R1	227	RAVNE-KOTLJE-SLOVENJ GRADEC	30,0%	37,0%	31,0%	2,0%	0,0%	25.908
	1264	RAVNE-KOTLJE	25,0%	30,6%	44,4%			3.600
	1423	KOTLJE-SLOVENJ GRADEC	36,5%	40,6%	20,8%	2,1%		11.154
	1423	KOTLJE-SLOVENJ GRADEC	5,9%	29,4%	58,8%	5,9%		11.154
R1	228	SPUHLJA-ZAVRČ	23,0%	21,0%	45,0%	11,0%	0,0%	13.900
	1291	SPUHLJA-ZAVRČ	22,8%	21,3%	44,9%	11,0%		13.900
R1	229	PTUJ-ROGOZNICA-SENARSKA	13,0%	26,0%	53,0%	8,0%	0,0%	20.086
	0248	PTUJ (BUDINA-CENTER)	8,3%	33,3%	58,4%			1.088
	1417	PTUJ-ROGOZNICA	0,0%	31,8%	54,6%	13,6%		2.080
	1286	ROGOZNICA-SENARSKA	15,3%	24,7%	52,4%	7,6%		16.918
R1	230	GORNJA RADGONA (MOST)-RADENCI-VUČJA VAS-KRIŽEVCI-LJUTOMER-ORMOŽ (MOST)	21,0%	28,0%	43,0%	8,0%	0,0%	45.582
	0327	MOST ČEZ MURO - G. RADGONA	20,0%	40,0%	40,0%			989
	0366	GORNJA RADGONA-RADENCI	12,2%	24,6%	47,4%	15,8%		5.680
	1164	RADENCI	0,0%	20,0%	80,0%			453
	1308	RADENCI-VUČJA VAS	6,2%	20,8%	54,1%	18,9%		7.803
	1399	VUČJA VAS-KRIŽEVCI	6,4%	20,6%	64,4%	8,6%		4.527
	1415	KRIŽEVCI	0,0%	12,5%	75,0%	12,5%		800
	1309	KRIŽEVCI-LJUTOMER	4,1%	26,0%	61,6%	8,3%		7.300
	1310	LJUTOMER-PAVLOVCI	53,9%	31,2%	14,2%	0,7%		13.910
	1311	PAVLOVCI-ORMOŽ	5,0%	50,0%	40,0%	5,0%		1.860
	1312	ORMOŽ	5,9%	52,9%	41,2%			1.500
	0251	ORMOŽ-MOST ČEZ DRAVO	0,0%	12,5%	87,5%			760
R1	231	GIBINA-RAZKRIŽJE-LJUTOMER	12,0%	12,0%	59,0%	17,0%	0,0%	9.260
	1325	GIBINA-RAZKRIŽJE	3,8%	19,2%	73,1%	3,9%		2.930
	1323	RAZKRIŽJE-STROČJA VAS	23,1%	10,2%	43,6%	23,1%		3.830
	1327	STROČJA VAS-LJUTOMER	3,8%	7,7%	69,2%	19,3%		2.500
R1	232	HODOŠ-PETROVCI-MURSKA SOBOTA-LIPOVCI	7,0%	20,0%	54,0%	19,0%	0,0%	35.695
	1314	HODOŠ-PETROVCI	4,7%	8,5%	58,5%	28,3%		10.458
	1315	PETROVCI-MARTJANCI	7,4%	24,6%	47,4%	20,6%		17.700
	1316	MARTJANCI-M.SOBOTA	8,3%	50,0%	41,7%			2.470
	1470	MURSKA SOBOTA	9,1%	27,3%	63,6%			1.000
	1406	M.SOBOTA-LIPOVCI	9,8%	12,2%	75,6%	2,4%		4.067
R1	234	DRAMLJE-DOLE-ŠENTJUR	6,0%	33,0%	51,0%	10,0%	0,0%	6.195
	1476	DRAMLJE-DOLE	0,0%	14,2%	67,9%	17,9%		2.750
	1280	DOLE-ŠENTJUR	11,4%	48,6%	37,1%	2,9%		3.445
R1	235	RADENCI-PRIKLJUČEK MURSKA SOBOTA	11,0%	16,0%	46,0%	27,0%	0,0%	12.378
	0317	RADENCI-PETANJCI	33,3%	4,8%	33,3%	28,6%		2.047
	0318	PETANJCI-M.SOBOTA (GAJ)	5,3%	18,4%	48,7%	27,6%		7.473
	1396	M.SOBOTA (GAJ)-PRIKLJ. M.SOBOTA	10,3%	17,2%	48,3%	24,2%		2.858



R2



KATEGORIJA	CESTA	ODSEK/IME	*	**	***	****	*****	DOLŽINA
R2	409	LJUBLJANA (VIČ)–VRHNIKA–LOGATEC– PO G1-102–POSTOJNA–RAZDRTO–DIVAČA– ČRNI KAL–PO R1-208–RIŽANA–SRMIN	22,0%	40,0%	33,0%	5,0%	0,0%	101.568
	0358	LJ(VIČ)-BREZOVICA	14,2%	3,6%	78,6%	3,6%		2.741
	0300	BREZOVICA-VRHNIKA	5,2%	25,9%	56,3%	12,6%		13.161
	0301	VRHNIKA-LOGATEC	30,6%	31,6%	31,6%	6,2%		9.525
	0302	LOGATEC (TRŽAŠKA C.)	0,0%	16,6%	66,7%	16,7%		900
	0303	KALCE-PLANINA	10,5%	40,7%	39,5%	9,3%		8.337
	0304	PLANINA-RAVBARKOMANDA	41,8%	17,6%	33,8%	6,8%		7.230
	0305	RAVBARKOMANDA-POSTOJNA	10,9%	47,8%	41,3%			4.360
	0306	POSTOJNA-RAZDRTO	25,0%	49,1%	24,1%	1,8%		10.980
	0307	RAZDRTO-SENOŽEČE	23,8%	46,3%	28,4%	1,5%		6.530
	0308	SENOŽEČE-DIVAČA	24,4%	53,8%	20,5%	1,3%		8.140
	0309	DIVAČA-MATAVUN	9,5%	52,4%	33,3%	4,8%		1.940
	0310	MATAVUN-KOZINA	14,8%	60,5%	23,5%	1,2%		7.275
	0311	KOZINA-KASTELEC	24,9%	44,6%	28,3%	2,2%		8.960
	0312	KASTELEC-ČRNI KAL	43,9%	43,9%	12,2%			3.902
	1435	KORTINE-RIŽANA	26,7%	53,3%	20,0%			1.353
	0313	RIŽANA-DEKANI	37,7%	34,4%	24,6%	3,3%		5.910
	1438	DEKANI-PRIKLJ. SRMIN	66,7%	33,3%				324
R2	411	KRANJ ZAHOD–PODBREZJE–GOBOVCE–ČRNIVEC	32,0%	29,0%	25,0%	14,0%	0,0%	14.564
	1471	KRANJ Z-POLICA	0,0%	100,0%				733
	1428	POLICA-PODTABOR	16,9%	18,3%	42,3%	22,5%		7.202
	1528	PODTABOR-GOBОВCE	60,0%	33,3%	6,7%			1.487
	1429	GOBOVCE-ČRNIVEC	49,0%	29,4%	11,8%	9,8%		5.142
R2	415	ŽELODNIK–DRTIJA–IZLAKE	43,0%	31,0%	24,0%	2,0%	0,0%	26.169
	1216	ŽELODNIK-DRTIJA	15,1%	39,3%	43,8%	1,8%		11.080
	1217	DRTIJA-IZLAKE	63,9%	25,8%	9,0%	1,3%		15.089
R2	419	SOTESKA–NOVO MESTO–ŠENTJERNEJ– KRIŽAJ–ČATEŽ OB SAVI	10,0%	24,0%	46,0%	20,0%	0,0%	53.168
	1203	SOTESKA-NOVO MESTO	9,7%	20,3%	60,2%	9,8%		14.471
	1204	NOVO MESTO-ŠENTJERNEJ	15,7%	28,3%	42,8%	13,2%		15.626
	1205	ŠENTJERNEJ-KRIŽAJ	6,0%	12,0%	49,0%	33,0%		10.203
	1206	KRIŽAJ-ČATEŽ OB SAVI	7,6%	31,3%	33,6%	27,5%		12.868
R2	430	MARIBOR (PTUJSKA)–SLIVNICA–S LOVENSKA BISTRICA–SLOVENSKE KONJICE–CELJE	1,0%	37,0%	46,0%	6,0%	0,0%	56.633
	0273	MARIBOR(PTUJSKA)-HOČE	5,8%	16,5%	61,2%	16,5%		4.860
	0873	MARIBOR(PTUJSKA)-HOČE	2,0%	44,9%	46,9%	6,2%		4.860
	0881	HOČE-SLIVNICA	0,0%	18,2%	63,6%	18,2%		965
	0274	SLIVNICA-SL.BISTRICA	6,1%	29,5%	55,3%	9,1%		13.060
	1452	ODCEP DO PRIKLJ SL.BISTRICA SEVER	50,0%	25,0%	25,0%			1.430
	0275	SL.BISTRICA	7,1%	35,7%	57,2%			2.626
	0276	SL.BISTRICA-LOŽNICA	5,9%	52,9%	41,2%			1.593
	0277	LOŽNICA-TEPANJE	8,8%	37,5%	47,5%	6,2%		7.910
	0278	TEPANJE-SL.KONJICE	6,4%	32,3%	58,1%	3,2%		3.154
	0279	SL.KONJICE	11,1%	33,3%	44,4%	11,2%		815
	0280	SL.KONJICE-STRANICE	15,4%	53,8%	30,8%			5.160
	0281	STRANICE-VIŠNJA VAS	24,5%	46,1%	28,4%	1,0%		10.200

KATEGORIJA	CESTA	ODSEK/IME	*	**	***	****	*****	DOLŽINA
R2	444	RAZDRTO-VIPIVA- AJDOVŠČINA (OBVOZNICA) - SELO-NOVA GORICA-ROŽNA DOLINA	33,0%	23,0%	37,0%	7,0%	0,0%	48.619
	0344	RAZDRTO-MANČE	38,2%	26,5%	24,3%	11,0%		13.470
	0345	MANČE-VIPIVA	25,0%	12,5%	56,2%	6,3%		1.429
	1473	VIPIVA-AJDOVŠČINA	21,7%	23,2%	46,4%	8,7%		7.040
	0387	AJDOVŠČINA (OBVOZNICA)	52,4%	23,8%	23,8%			1.960
	0346	AJDOVŠČINA-SELO	41,4%	20,7%	34,5%	3,4%		8.550
	0347	SELO-NOVA GORICA	30,6%	21,8%	43,5%	4,1%		15.350
	0365	NOVA GORICA	0,0%	37,5%	62,5%			690
	0348	N.GORICA-ROŽNA DOLINA	0,0%	33,3%	66,7%			130
R2	447	MEDLOG-ŽALEC-ŠEMPETER-LOČICA- TROJANE-ŽELODNIK-TRZIN	15,0%	29,0%	48,0%	8,0%	0,0%	59.532
	0286	MEDLOG-PETROVČE	2,8%	25,7%	62,9%	8,6%		3.306
	0287	PETROVČE-ŽALEC	12,5%	37,5%	50,0%			1.519
	0367	ŽALEC-ŠEMPETER	11,6%	20,0%	66,7%	1,7%		5.980
	0288	ŠEMPETER-LATKOVA VAS	14,3%	57,1%	28,6%			591
	0289	LATKOVA VAS-ŠENTRUPERT	6,2%	12,5%	50,0%	31,3%		1.420
	0290	ŠENTRUPERT-LOČICA	10,8%	26,7%	45,0%	17,5%		11.905
	0291	LOČICA-TROJANE	30,6%	37,1%	30,6%	1,7%		6.066
	0292	TROJANE-ŽELODNIK	19,3%	32,3%	43,0%	5,4%		21.857
	0293	ŽELODNIK-DOMŽALE	7,0%	30,2%	58,1%	4,7%		4.285
	0294	DOMŽALE-TRZIN	10,7%	17,9%	64,3%	7,1%		2.603
R2	448	IVANČNA GORICA-RADOHOVA VAS-TREBNJE- NOVO MESTO-OTOČEC-KRONOVO-DOBRAVA	9,0%	29,0%	49,0%	13,0%	0,0%	45.634
	1196	IVANČNA GORICA-GRM	20,7%	32,8%	37,9%	8,6%		5.789
	1197	GRM-PLUSKA	14,3%	19,0%	52,4%	14,3%		8.298
	1160	PLUSKA - PRIKLJ. TREBNJE Z	21,4%	35,7%	28,6%	14,3%		1.126
	0220	PRIKLJ. TREBNJE Z-TREBNJE	4,5%	31,8%	56,8%	6,9%		4.005
	0221	GRM - ŠENTJURIJ	0,0%	31,3%	56,9%	11,8%		5.318
	1510	KARTELJEVO-PRIKLJ. NM ZAHOD	3,6%	10,7%	64,3%	21,4%		5.756
	0222	PRIKLJ. NM ZAHOD-LOČNA	4,2%	29,2%	58,3%	8,3%		2.325
	1512	NOVO MESTO (LOČNA-MAČKOVEC)	11,1%	22,2%	55,6%	11,1%		935
	0223	NM(MAČKOVEC)-OTOČEC	5,8%	53,8%	38,5%	1,9%		3.878
	0224	OTOČEC-KRONOVO	5,3%	57,9%	26,3%	10,5%		2.115
	1513	KRONOVO-DOLENJE KRONOVO	0,0%	37,5%	37,5%	25,0%		715
	1514	DOLENJE KRONOVO-DOBRAVA	14,5%	21,8%	47,3%	16,4%		5.374
R2	452	HRUŠICA-JAVORNIK-ŽIROVNICA- LESCE-ČRNIVEC	17,0%	33,0%	45,0%	5,0%	0,0%	23.793
	0368	HRUŠICA-JAVORNIK	10,6%	37,9%	50,0%	1,5%		6.400
	0206	JAVORNIK-ŽIROVNICA	31,3%	37,3%	29,4%	2,0%		5.013
	0207	ŽIROVNICA-LESCE	15,7%	29,4%	49,0%	5,9%		4.957
	0208	LESCE-ČRNIVEC	16,0%	28,0%	48,0%	8,0%		7.423



Investicijski načrt

SENSoR analizirano slovensko cestno omrežje, obdobje 20 let

Na osnovi vrednotenja stanja cest in obcestja, povprečnih cen nabora možnih proti ukrepov ter ob primerjavi prihrankov glede na stroške ukrepov bi lahko v obdobju 20 let na omrežju cest, obdelanih v okviru projekta SENSOR, preprečili 4.790 težko poškodovanih udeležencev ter smrtnih žrtev v prometu.

Z mejno vrednostjo razmerja koristi ter stroškov (BCR) 3 je ocenjen strošek posodobitve in obnove vzdolž celotne dolžine slovenskega SENSOR omrežja, za obdobje 20 let, ocenjen na 170 milijonov evrov, s skupnim razmerjem koristi ter stroškov BCR 7. Ocenjeno je zmanjšanje števila smrtnih žrtev ter hudo poškodovanih udeležencev na obravnavanih cestah za približno 38%, kar pomeni skoraj 4.800 hudo poškodovanih ali umrlih manj, v kolikor se cestno omrežje v obdobju 20 let posodobi glede na nabor predlaganih protiuukrepov. Glede na razpoložljiva finančna sredstva ter za izbrane odseke se lahko pripravi tudi manj obsežen program, z višjim doseženim razmerjem koristi in stroškov.

Skupno število preprečenih težko poškodovanih udeležencev ali smrtnih žrtev	Skupni ocenjeni prihranek	Skupni ocenjeni strošek	Strošek na udeleženca	Skupno razmerje prihranka glede na stroške
4.790	1.243.401.879 €	169.891.121 €	35.419 €	7

Ukrep	Dolžina	Preprečene poškodbe	Ocenjen prihranek €	Ocenjen strošek €	Ocenjen prihranek na udeleženca €	Razmerje prihranek/strošek
Varnostne ograje (desna stran vozišča)	779,8 km	1.600	416.276.592	61.370.570	38.217	7
Varnostne ograje (leva stran vozišča)	499,0 km	1.020	265.403.235	39.369.490	38.453	7
Robne ropotne črte	1.228,4 km	630	163.420.800	22.431.120	35.581	7
Odstranjevanje ali zaščita nevarnih obcestnih objektov (desna stran vozišča)	383,9 km	280	72.695.578	2.313.900	8.251	31
Odstranjevanje ali zaščita nevarnih obcestnih objektov (leva stran vozišča)	373,9 km	270	72.456.545	2.253.220	8.061	32
Širjenje robnih pasov (>1m) z asfaltiranjem bankin (leva stran vozišča)	668,0 km	210	54.995.458	10.726.740	50.562	5
Širjenje robnih pasov (>1m) z asfaltiranjem bankin (desna stran vozišča)	491,0 km	180	48.805.737	8.002.800	42.506	6
Razmejitev smernih vozišč – dodatno vzporedno vozišče	35,5 km	140	38.717.686	6.376.240	42.691	6
Razmejitev smernih vozišč	23,7 km	100	27.266.479	2.725.450	25.911	10
Široka oziroma dvojna sredinska črta	110,2 km	64	16.848.153	2.831.870	43.571	6

Zaključek

Slovenija je po številu smrtnih žrtev v prometu primerljiva z EU povprečjem, a še vedno s cilji po zagotavljanju prometne varnosti za upravljalce cest ter za udeležence v prometu. Vprašanje »Kako izboljšati naše ceste in s tem prometno varnost« kljub omejenim sredstvom za novo infrastrukturo ali vzdrževanje predstavlja enega večjih izzivov.

V sklopu projekta SENSor je bilo pregledanih 3.179 km slovenskih avtocest in pomembnejših državnih cest. Rezultati kažejo, da je z mejno vrednostjo razmerja koristi in stroškov BCR 3 predviden strošek posodobitev in obnov vzdolž celotne dolžine obravnavanega omrežja v 20 letih ocenjen na 170 milijonov evrov, s skupnim razmerjem koristi ter stroškov BCR 7.

Ocenjeno je zmanjšanje števila smrtnih žrtev ter hudo poškodovanih udeležencev na obravnavanih cestah za približno 38%, kar pomeni skoraj 4.800 hudo poškodovanih ali umrlih manj, v kolikor se cestno omrežje v obdobju 20 let posodobi glede na nabor predlaganih protiukrepov.

Običajni protiukrepi so takšni, ki:

- nudijo zaščito vozilom oziroma potnikom v vozilu v primeru zdrs vozila s ceste z namestitvijo varnostnih ograj ter z odstranitvijo ali zaščito ovir v obcestnem prostoru, kot so večji jarki, prepusti, nezavarovane brežine vkopov, drogovi javne razsvetljave in drevesa, hiše, zidovi in podobno, nosilne konstrukcije cestnih objektov in podobno,
- omogočajo opozorila voznikom v obliki ropotnih črt, jih optično vodijo z ustreznimi talnimi označbami v smeri vožnje, omogočajo popravek smeri vožnje voznikom na razširjenih robnih pasovih, ki jih zagotovimo z asfaltiranjem bankin,
- preprečujejo čelna trčenja s sredinskimi razmejitvami smernih vozišč.

Predlagani ukrepi se lahko izvedejo v okviru del rednega vzdrževanja cest, ob rekonstrukcijah ali pa upoštevajo v študijah in projektih, na osnovi katerih se bodo urejale in opremljale ceste.





Viri podatkov:

Direkcija Republike Slovenije za ceste, Policija, Statistični urad RS

Nosilec projekta v Sloveniji:

Avto-moto zveza Slovenije:

Robert Štaba, vodja projekta; Branka Leskovšek in Katarina Možina, koordinacija aktivnosti in poročanje; Romana Močnik, finančno spremljanje projekta; France Kmetič, Motorevija.

Strokovna podpora projekta:

UL, Fakulteta za gradbeništvo in geodezijo, Prometnotehniški inštitut

Strokovne analize in obdelava podatkov:

mag. Jure Kostanjšek, univ. dipl. inž. grad., Sekretar komisije za vzgojo in varnost cestnega prometa AMZS

So - financerji projekta:

Direkcija za ceste RS:

Jurij Grmek univ. dipl. inž. grad., direktor
mag. Stanislav Zotlar, univ. dipl. inž. grad., vodja prometno tehničnega sektorja

Izdala: Avto-moto zveza Slovenije, Dunajska 128, 1000 Ljubljana, november 2014

Projekt »SENSoR - South East Neighborhood Safe Routes« se je izvajal v okviru programa Cilja 3- Central Europa in je sofinanciran s strani evropskega sklada za regionalni razvoj (ESRR)

Naklada: 2000 kos